

Η ΚΑΘΗΜΕΡΙΝΗ
ΕΠΤΑ
ΗΜΕΡΕΣ

Παραδοσιακή κεραμική

Χορηγός: **ΕΜΠΟΡΙΚΗ ΤΡΑΠΕΖΑ**

Στης Σίφνου τα τοικαλαριά

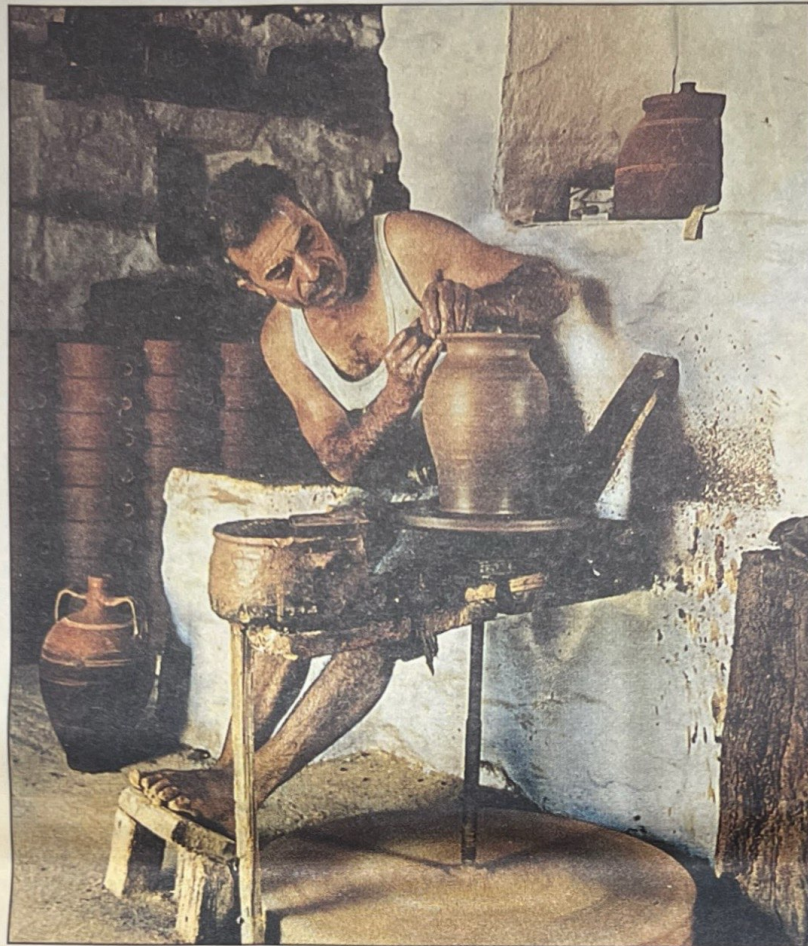
Κρυμμένα στους όρμους του νησιού μαρτυρούν την περίοδο άνθησης της αγγειοπλαστικής

Της **Ελένης Σπαθάρη-Μπεγλίτη**

Δρος Λαογραφίας

ΑΝΤΙΚΡΙΖΟΝΤΑΣ από το πλοίο της γραμμής το κυκλαδίτικο νησί, καθώς πλησιάζει στις Καμάρες, στο επίγειο, έχεις τα αγγειοπλαστικά κέντρα, εκτός από τον Πλατύ Γιάλο και το Φάρο, μπροστά στα μάτια του. Στην πραγματικότητα, δεν τα βλέπεις, γιατί είναι καλά κρυμμένα μέσα στους όρμους, αλλά όποιος ξέρει τα κρυμμένα μυστικά της Σίφνου, σίγουρα τα καταμετρά ένα ένα με τα μάτια της φαντασίας του. Λες και η δυτική πλευρά του νησιού διαμορφώθηκε με μόνο σκοπό να φιλοξενήσει και να προστατέψει μέσα στους βαθείς κόλπους του έντονου διαμελισμού της τα τοικαλαριά –τα ντόπια δηλαδή αγγειοπλαστεία– από τα καταστρεπτικά για τους αγγειοπλάστες μελτέμια που φυσούν από βορειοανατολικά κατά το μεγαλύτερο χρονικό διάστημα του καλοκαιριού, που αποτελεί άλλωστε και τη μόνη περίοδο της έντονης και δημιουργικής παραγωγικής δραστηριότητάς τους. Από βορειοδυτικά λοιπόν προς νοτιοανατολικά καταμετρώμε τη Χερσόνησο, το Αρτιμνί, τα Βρουλιδία, τις Καμάρες και το Βαθύ, αλλά και από την άλλη πλευρά του νησιού, νοτιοανατολικά, κι αυτά μέσα σε κόλπους, τον Πλατύ Γιάλο και το Φάρο. Δεν είναι μόνο ο διαμελισμός των ακτών που προσέφερε προστασία στα τοικαλαριά, αλλά και το γεγονός ότι στους όρμους αυτούς απολήγουν οι χείμαρροι που σχηματίζονται με τις βροχές και που δημιουργούν νεογενείς προσχώσεις με πλούσια κοιτάσματα αργίλου. Αλλά και το ίδιο το νερό, καθώς και τα σκίνα που φυτρώνουν στις κοίτες, αποτελούν βασικές πρώτες ύλες για την αγγειοπλαστική.

Ετσι, το φυσικό περιβάλλον έδωσε μια δυνατότητα μετατροπής του σε πολιτισμικό περιβάλλον, όπως σε πολλά άλλα μέρη της Ελλάδας, αλλά εδώ ο άνθρωπος την αξιοποίησε στο έπακρο. Είναι αλήθεια, ωστόσο, πως τα πρώτα τοικαλαριά βρίσκονται στους ορεινούς οικισμούς του Αρτεμώνα Αγίου Λουκάς, Αγία Αννα και Αγία Αικατερίνη και του Ανω Πεταλιού, Λαγκάδα και Τραβαβουνιά. Ομως, από τον προηγούμενο αιώνα, με την πάταξη της πειρατείας και την ενδυνάμωση του αισθήματος της ασφάλειας, οι κάτοικοι μετακινήθηκαν προς τα πεδινά, όπως συνέβη άλλωστε και με όλα τα κυκλαδονήσια. Λόγω των ευνοϊκών συνθηκών στους όρμους φούντωσε η παραγωγή, με αποτέλεσμα το 1947 η Αγροτική Τράπεζα να καταμετρά 46 αγγειοπλαστεία με πάνα από 100 τροχούς. Αν υπολογί-



Δουλεύοντας με ποδοκίνητο τροχό. Η καταγωγή –Σίφνιός– έγινε συνώνυμο του τοικαλά, του κανατά και γενικώς του αγγειοπλάστη (συλλογή Νίκου Πολίτη).

Βάζο Σίφνου που βρίσκεται στο Μουσείο Κυριαζοπούλου στη Μύκονο (από το βιβλίο του Β. Κυριαζόπουλου, «Ελληνικά παραδοσιακά κεραμικά», 1984).

σουμε το σύνολο του εργατικού δυναμικού που απασχολούνταν άμεσα ή έμμεσα σε αυτή τη δραστηριότητα, 500 περίπου οικογένειες συντηρούνταν από την αγγειοπλαστική. Δεν είναι τυχαίο λοιπόν που ο τοπικός Τύπος έγραφε πως το να ζει από τη θάλασσα ο Υδραίος, από το χωράφι του ο Θεσσαλός, από τα μεταλλεία του ο Μηλιός και από το τοικαλαριό του ο Σίφνιός είναι κάτι το τόσο φυσικό και αμετάθετο, ώστε κάθε προσπάθεια μετατροπής της οικονομικής ισορροπίας θα ήταν αντίθετος προς τη φύση του και κατ' ακολουθίαν καταδικασμένη σε αποτυχία.

Η αλήθεια είναι πως η Σίφνος ήταν ευνοημένη και για έναν επιπρόσθετο λόγο: η ποιότητα της αργίλου της ήταν μοναδική για την παραγωγή πυρίμαχων μαγειρικών σκευών, των τοικαλιών δηλαδή, που άντεχαν σε υψηλές θερμοκρασίες και από τα οποία εξάλλου πήραν αυτό το ιδιότυπο όνομα και τα αγγειοπλαστεία της. Πιάτα, στά-

Συνέχεια στην 14η σελίδα





Πιατέλα με ζωγραφική παράσταση γολετόμπρικου. Σίφνος, Απολλωνία, Λαογραφικό Μουσείο (από το βιβλίο του Β. Κυριαζόπουλου, «Ελληνικά παραδοσιακά κεραμικά»).

Συνέχεια από την 13η σελίδα

μνες, λαγνία, φουφούδες, μαστέλα θα βρούμε τόσο στη Σίφνο, όσο και σε άλλα μέρη της Ελλάδας, αλλά σαν τα τσικάλια της –ίσως και σαν τους διακοσμημένους φλάρους της, δηλαδή τις πήλινες καμινάδες της– πουθενά αλλού. Οι όρμιοι λοιπόν έγιναν και οι ναυτικοί δρόμοι για την εξαγωγή των προϊόντων της στην Ελλάδα και το εξωτερικό.

Όμως, σταδιακά, οι όρμιοι έγιναν και οι ναυτικοί δρόμοι για τη μετανάστευση των αγγειοπλαστών. Η φτωχή αγροτική παραγωγή –από τη Σίφνο αποδοσιδί (δώρο)/μία ελιά κι ένα κρεμμύδι, λέει το διστιχο– παρακινούσε τους κατοίκους στην παράλληλη ή εναλλακτική ενασχόλησή τους με την αγγειοπλαστική, ως διέξοδο από τη φτώχεια. Ο ένας με τον άλλον όμως, συγγενείς, φίλοι, νέοι μαθητευόμενοι, δημιούργησαν μια εκρηκτική κατάσταση στο νησί. Τα προϊόντα άρχισαν να συσσωρεύονται απούλητα απλωμένα στις αμμουδιές, οι έμποροι να εκβιάζουν εκμεταλλευόμενοι τη μεγάλη προσφορά και οι υπεράριθμοι άνεργοι τεχνίτες του πηλού να γυρίζουν από εργαστήριο σε εργαστήριο αναζητώντας μια θέση εργασίας.

Με οργανωμένες συντροφιές

Όταν σε μια κοινότητα διαταράσσεται η ισορροπία μεταξύ πόρων και ανθρώπων, για να αρθεί η κρίση, πρέπει να δοθεί κάποια λύση που να υπερβαίνει τα όρια της κοινότητας. Γεννήθηκα σ' έναν τόπο που δεν έχει σύνορα... / Μια γαλάζια χαρά ξεκινάει απ' τα μάτια μας / και δεν τελειώνει πουθενά, γράφει για τη Σίφνο ο ποιητής της, ο Νίκος Σταφυλοπάτης. Είναι φυσικό λοι-

πόν, μέσα στις δύσκολες στιγμές, οι Σιφνιοί αγγειοπλάστες να σήκωσαν τα μάτια, να εδών τον απέραντο γαλάζιο και να αναζητήσαν τη λύση εκτός νησιού. Αρχισαν να οργανώνονται σε συντροφιές, να τακμιιάζουν και να αναζητούν περιοχές πρόσφορες για να στήσουν ένα εποχιακό εργαστήριο. Δύο ήταν οι προϋποθέσεις που έπρεπε να πληρούνται: α) να υπάρχει χώμα κατάλληλο για την παρασκευή αργίλου ανθεκτικής στην κατασκευή αντικειμένων χρήσης και β) να υπάρχει πληθυσμός ικανός να απορροφήσει την παραγωγή τους. Σκόρπισαν λοιπόν σε παραλιακές περιοχές σε όλο το Αιγαίο, δεδομένου ότι το μέσο μεταφοράς τους ήταν το καϊκι: στην Πάρο, τη Νάξο, την Κύβνο (τα Θερμιά), τη Μύκονο, τη Τζια και την Ανδρο, που βρίσκονται κοντά στη Σίφνο, αλλά και πιο μακριά στην Κρήτη, τη Λέσβο, τη Θάσο... Μόνο στη Ξανθορίνη δεν πήγαιναν γιατί αγνοούσαν τις ιδιότητες της θηραϊκής γης από την οποία μπορεί να παρασκευαστεί η προσελάνη, καθώς και στα Δωδεκάνησα λόγω της ιταλικής κατοχής, αν κι έχουμε τη μαρτυρία για την εγκατάσταση μέλους της οικογένειας αγγειοπλαστών Λεμονή στην Κω και της λειτουργίας αγγειοπλαστέιου στα Καρδάμυλα.

Η σύνθεση της συντροφιάς ήταν αποτέλεσμα συνεννοήσεων και προφορικής συμφωνίας ανάμεσα σε δύο ή περισσότερους αγγειοπλάστες. Συνήθως περιορίζονταν σε δύο, τον τεχνίτη του τροχού και τον πασπερέτη, εκείνον δηλαδή που έκανε τις βοηθητικές εργασίες, ώστε να μοιράζονται και τα κέρδη στα δύο. Η έξοδος από το νησί διαρκούσε από την άνοιξη μέχρι το φθινόπωρο, όσο χρονικό διάστημα μπορούσαν να εργαστούν

στο πρόχειρο υπαίθριο εργαστήριό τους. Αν οι δουλειές πήγαιναν καλά, θα επέστρεφαν και την επόμενη χρονιά στον ίδιο τόπο. Δεν έλειπαν βέβαια και οι διαπληκτισμοί αν δύο συντροφίες τύχαινε να βρεθούν στην ίδια περιοχή ή τα μέλη μιας συντροφιάς να διαφωνήσουν στη μοιρασιά των κερδών. Έτσι, οι ρίμες (στιχάκια) με τα πειράγματα για την πρόωρη διάλυση της συντροφιάς ήταν αναπόφευκτες: Μόν' ο Καπέλος είν' καλός κι ας είναι μοναχός του / κι ας παίρνει κάθε τέταρτο μια βόλτα ο τροχός του, επαινει τον τσικαλά που προτίμησε να εργαστεί μόνος του, ο πασίγνωστος στους Σιφνιούς για τις ρίμες του Αντώνης Κορακίης.

Στα κανατάδικα του Μαρουσιού

Η μετανάστευση όμως μετατράπηκε σταδιακά από εποχιακή σε μόνιμη, στην αρχή στους πιο ευνοϊκούς από τους τόπους της εποχιακής μετανάστευσης, αργότερα όμως στα μεγάλα αστικά κέντρα Σπάρτη, Βόλος, Αθήνα... Η εγκατάσταση στα κέντρα αυτά δεν σχετίζεται πλέον με το τακίμασμα συντροφιών, με κάποιο συνεπώς μικρότερο ή μεγαλύτερο ομαδικό πνεύμα συνεργασίας, αλλά με την ατομική επιλογή. Εντάσσεται στο συνολικότερο κίνημα αγροτικής εξόδου και μετακίνησης προς τις μεγάλες πόλεις. Στον ελληνικό μάλιστα χώρο, η Αθήνα επισκιάζει κάθε άλλο αστικό κέντρο –κάτι που δεν συμβαίνει σε αντίστοιχα φαινόμενα των άλλων ευρωπαϊκών κρατών κατά το πέρασμά τους από την προβιομηχανική στη σύγχρονη εποχή. Η πρωτεύουσα διαθέτει ισχυρούς παράγοντες έλξης των πολιτών.

Όμως, και σε αυτή την περίπτωση, οι Σιφνιοί αγγειοπλάστες επέδειξαν έντονη κινητικότητα, οργανωτική ικανότητα και προσαρμοστικότητα, γιατί αξιοποίησαν δυνατότητες ανάδειξης της ειδικεισής τους. Κι ενώ, λοιπόν, οι στατιστικές φανερώνουν ένα ποσοστό 7% ανεργίας μεταξύ των ανειδίκευτων αγροτών που συνέβρεαν στην Αθήνα τις πρώτες μεταπολεμικές δεκαετίες, οι τσικαλάδες γνώρισαν μηδενική ανεργία.

Αν και η εγκατάσταση στην πόλη αποτέλεσε ατομική επιλογή, οργανώθηκε άτυπα ένα δίκτυο διοχέτευσης των άνεργων στη Σίφνο τεχνιτών του πηλού στα αγγειοπλαστεία της Αθήνας που ανήκαν σε Σιφνιούς. Ένα τυχαίο γεγονός, ο γάμος του αγγειοπλάστη Αγγελή Παλαιού με Μαρουσιώτισσα, τον οδήγησε να εγκατασταθεί, ήδη από το 1833, στο μικρό για την εποχή εκείνη συνοικισμό της Αττικής. Αλλά το Μαρούσι έχει παχιά κόκκινη άργιλο και άφθονο νερό. Γι' άλλη μια φορά, η φύση προσέφερε επιλογές και οι Σιφνιοί τις αξιοποίησαν. Μόνο που στην περίπτωση αυτή, τα αγγειοπλαστεία από τσικαλαριά μετατράπηκαν σε κανατάδικα. Οχι γιατί μόνο η άργιλος της Σίφνου είναι η πλέον κατάλληλη για το πλάσιμο των τσικαλιών, αλλά και γιατί η πλατεία του Μαρουσιού, όπου βρισκόταν η βρύση με τα λιοντάρια, μετατράπηκε στο κέντρο της υδροδότησης των εκτός σχεδίου γειτονιών της άναρχα επεκτεινόμενης Αθήνας. Κάθε μέρα, δεκάδες νερούλαδες με τις σούστες τους –ανάμεσά τους και ο μαραθωνοδρόμος Σπύρος Λούης– γέμιζαν με μαρουσιώτικο νερό τα κανατάκια που αγόραζαν από τους Σιφνιούς κανατάδες και το πουλούσαν στις γειτονιές που



Πιάτο με ζωγραφικό σύμπλεγμα από τέσσερα ψάρια. Σίφνος (από το βιβλίο του Β. Κυριαζόπουλου, «Ελληνικά παραδοσιακά κεραμικά»).

στερούνταν την υδροδότηση. Έτσι, το Μαρούσι πήρε τη μορφή *κεραμοπόλης*.

Στην περίπτωση μας λειτούργησε η ίδια διαδικασία με εκείνη που έκανε τους Υδραίους να εγκατασταθούν στα Υδραϊκά του Πειραιά, τους Ναξιώτες στο Γαλάτσι, τους Αναφιώτες στα Αναφιώτικα της Πλάκας κ.ο.κ. Η πρώτη εγκατάσταση αποτελεί πόλο έλξης για τους συντοπίτες και στήνεται μια γέφυρα επικοινωνίας, γνωριμίας με τις δυνατότητες και τις συνθήκες εργασίας, διαχέτευσης των συγγενών στα εργαστήρια, γειτονίας των οικογενειών, αλλά και της ίδρυσης επαγγελματικών σωματίων, τοπικών πολιτιστικών συλλόγων και οτιδήποτε θα μπορούσε να κρατήσει σε συνοχή την κοινή ως προς την εντοπιότητα και επαγγελματική ειδικευση ομάδα. Σε τελευταία ανάλυση, ο χώρος της πόλης δεν αποτελεί απλώς ένα μόρφωμα ανθρώπων υπό την πίεση οικονομικών και κοινωνικών απαιτήσεων, αλλά δημιουργεί μικροκοινωνίες. Μέσα σε αυτό το πλαίσιο, οι αγγειοπλάστες από τη Σίφνο προσπάθησαν να δημιουργήσουν οικιστικές, κοινωνικές και πολιτιστικές συνθήκες ανάλογες προς το περιβάλλον της μικρής οικιστικής μονάδας από την οποία προέρχονταν. Η πόλη είναι μια φυσική περιοχή, σύμφωνα με έναν όρο της Αστικής Οικολογίας, δηλαδή όχι μια απρόσωπη πολεοδομική κατασκευή, αλλά ένας πολυλειτουργικός οργανισμός, όπου ο καθένας βρίσκει το χώρο όπου μπορεί ή πρέπει να ζήσει. Και οι αγγειοπλάστες, με τη συνεργασία τους, το συνεταιρισμό τους και την οργάνωση της καθημερινής ζωής, κατόρθωσαν για πολλές δεκαετίες να μετατρέψουν το Μαρούσι στο νέο αστικό αγγειοπλαστικό κέντρο τους.

Πρόταση αξιοποίησης

Η αγγειοπλαστική αποτελεί μια μορφή προβιομηχανικής τεχνολογίας με μεγάλη έκταση στην ελληνική παραδοσιακή κοινωνία, διότι ακριβώς κάλυπτε χρηστικές ανάγκες που απαιτούσε ο μεσογειακός αυτός χώρος. Σήμερα, λόγω του ότι οι ανάγκες αυτές σταδιακά είτε εκλείπουν είτε ικανοποιούνται από άλλα υλικά, η αγγειοπλαστική τείνει να εκπέσει σε μια μορφή «λαϊκής τέχνης» και ως τέτοια να αντιμετωπίζεται. Θα είναι προς όφελος της κοινωνίας μας και της αυτογνωσίας μας, αν τόσο στο χώρο της Σίφνου, όσο και σε εκείνον του Μαρουσιού, που υπήρξαν μεγάλα κέντρα παραγωγής κεραμικών, ιδρυθούν, μέσα σε ένα τσικαλαριό και μέσα σε ένα κανατάδικο αντίστοιχα, δύο μικρά μουσεία παραδοσιακής τεχνολογίας. Βασική αντίληψη της οργάνωσής τους δεν θα είναι εκείνη που διέπει διάφορες λαογραφικές συλλογές, αλλά η με τις σύγχρονες μουσειολογικές τάσεις δυναμική προβολή των λειτουργιών αυτών των χώρων παραδοσιακής παραγωγής και η εκπαιδευτική, ακόμα και τουριστική αξιοποίησή τους.



Ενεπίγραφη πιατέλα του 1880 από τη Σίφνο. Αποδίδεται με την εγχάρακτη τεχνική της βυζαντινής παράδοσης, την οποία συνεχίζει η νεοελληνική κεραμική περίπου ως την εκπνοή του 19ου αι. (Μουσείο Μπενάκη).

Φουφού από τη Σίφνο στο Λαογραφικό Μουσείο Κυριαζοπούλου στη Μύκονο (από το βιβλίο του Β. Κυριαζόπουλου, «Ελληνικά παραδοσιακά κεραμικά»).